



TENTAMEN / EXAMINATION



8164617

Fylls i av **student** / To be completed by the **student**

Skriv anonymiseringskoden på samtliga svarsblad / Write your anonymity code on each sheet		Anonymiseringskod / Anonymity code	
		N E G A 0 1 - 0 0 1 7 - K D P ✓	
Provbenämning / Exam name			Oanmald
Nationalekonomi			
Kurskod / Course code	Provkod / Exam code	Tentamensdatum / Examination date	
N E G A 0 1	1 0 0 0	2 0 2 0 - 0 3 - 1 1	
Jag har tagit del av regler som gäller i tentamenssalen / I have read the current exam hall rules		Antal inlämnade blad / Number of sheets	
<input checked="" type="checkbox"/> Ja / Yes		1 0 ✓	

Fylls i av **skrivvakt** / To be completed by the **invigilator**

Kontroll av legitimation / Identification checked	<input checked="" type="checkbox"/> Ja / Yes	Härmed intygas att ovanstående kontroller utförts / This is to certify that the above mentioned checks have been carried out
Kontroll av inlämnade blad / Answer sheets checked	<input checked="" type="checkbox"/> Ja / Yes	
Inlämningstid / Time of submission	1 7 : 4 3	Tydlig sign. / Signature EL

Fylls i av **lärare** / To be completed by the **examiner**

Bedömning av uppgifter / Questions attempted										
1	2	3	4	5	6	7	8	9	10	~
10	4,5	3,5	5,75		9					
11	12	13	14	15	16	17	18	19	20	~
21	22	23	24	25	26	27	28	29	30	~
Totalt antal poäng / Total points				Examin. lärare / Kursansvarig signatur / Signature of the examiner						
32,75										
Betyg / Grade				Namnförtydligande / Clarification of the signature						
VG										

8164617

Försättsbladet ska alltid lämnas in även om ingen uppgift behandlats /
Examination should always be submitted even if no questions are answered

NEGA01-0017-KDP

FLERVALSFRÅGOR

(OBS! Endast 1 svar på varje fråga)

Anonymitetskod

FRÅGA	RINGA IN RÄTT SVAR			
1	A	B	C	D
2	A	B	C	D
3	A	B	C	D
4	A	B	C	D
5	A	B	C	D
6	A	B	C	D
7	A	B	C	D
8	A	B	C	D
9	A	B	C	D
10	A	B	C	D
11	A	B	C	D
12	A	B	C	D
13	A	B	C	D
14	A	B	C	D
15	A	B	C	D
16	A	B	C	D
17	A	B	C	D
18	A	B	C	D
19	A	B	C	D
20	A	B	C	D

Fel svar ger ej poängavdrag.

No points will be deducted for the wrong answer

9p

18r



$$1 \text{ a) } MC = 200 + 2Q \quad P_D = 1400 - 2Q$$

Infäktsmaximerande kvantitet är när MR=0
 MR-kurvan har samma intercept som efterfråge-
 kurvan, men är dubbelt så brant.

$$MR = 1400 - (2 \cdot 2Q) = 1400 - 4Q$$

$$1400 - 4Q = 0 \rightarrow \frac{4Q}{4} = \frac{1400}{4}$$

$$Q = 350$$

Priset beräknas sedan ut genom att lägga in Q
 i efterfrågekurvan.

$$P = 1400 - 2(350) \rightarrow P = 1400 - 700 = 700$$

$$P = 700$$

Svar: Infäktsmaximerande kvantitet är 350st och
 pris är 700kr

$$b) \text{ Vinstmaximerande kvantitet är när } MR = MC$$

$$MR = 1400 - 4Q \quad (\text{se ovan})$$

$$MC = 200 + 2Q$$

$$1400 - 4Q = 200 + 2Q$$

$$\begin{array}{r} -200 \\ 1200 = 6Q \end{array} \quad \begin{array}{r} -200 \\ +4Q \\ Q = 200 \end{array}$$

Sätter in Q i efterfrågekurvan för att beräkna
 priset

$$P = 1400 - 2(200) \quad P = 1000$$

Svar: Vinstmaximerande kvantitet är 200 och
 pris är 1000kr



Häftområde

Skriv ej i detta område
 Leave this area blank

Uppgift nr /
 Question no: 1

Poäng / Points
 awarded:

Lärarens
 anteckning
 Examiner's remarks:

$$c) E_p = \frac{\Delta Q}{\Delta P} \cdot \frac{P}{Q}$$

$$\frac{1}{-2} \cdot \frac{1000}{200} = 2,5$$

Svar: Priselasticiteten vid den vinstmaximerande punkten är 2,5.

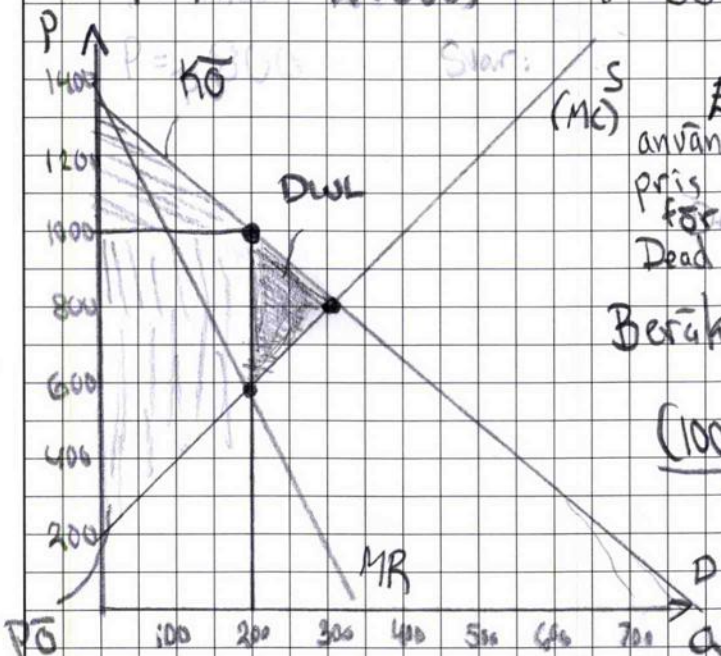
d) Den samhälls-optimala kvantiteten är vid jämvikten, där $MC = \text{Efterfrågekurvan}$

$$200 + 2Q = 1400 - 2Q \rightarrow \frac{4Q}{4} = \frac{1200}{4}$$

$$Q = 300$$

Svar: Den samhälls-optimala kvantiteten är 300.

$$P = 1400 - 2(300) = P = 800$$



Eftersom monopoliet använder sig av vinstmaximerande pris och kvantitet istället för vid jämvikt så skapas Dead Weight loss.

Beräknas: $\frac{B \cdot H}{2}$

$$\frac{(1000 - 600) \cdot (300 - 200)}{2} =$$

$$20\ 000$$

Svar: Dead Weight loss är 20 000 kr



Ange anonymitetskod / Write your anonymity code
 (Vid icke anonym tentamen ange kurskod + namn + personnummer)
 (For non-anonymous exams write the course code + name + civic registration number)

NEGA01-0017-KDP

Löpande sidnr
 Consecutive no:

4

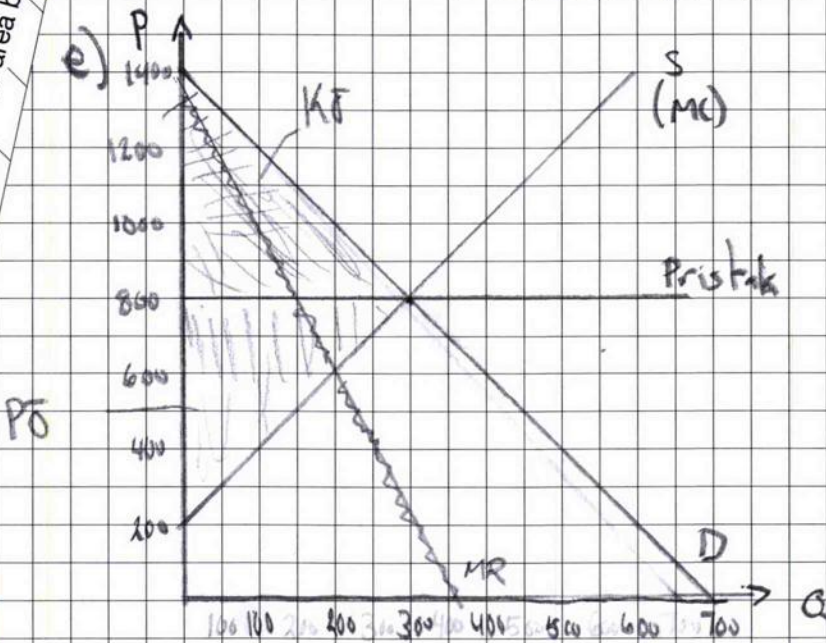
Uppgift nr /
 Question no: 1

Poäng / Points
 awarded:

Lärarens
 anteckning
 Examiner's remarks:

Häftområde

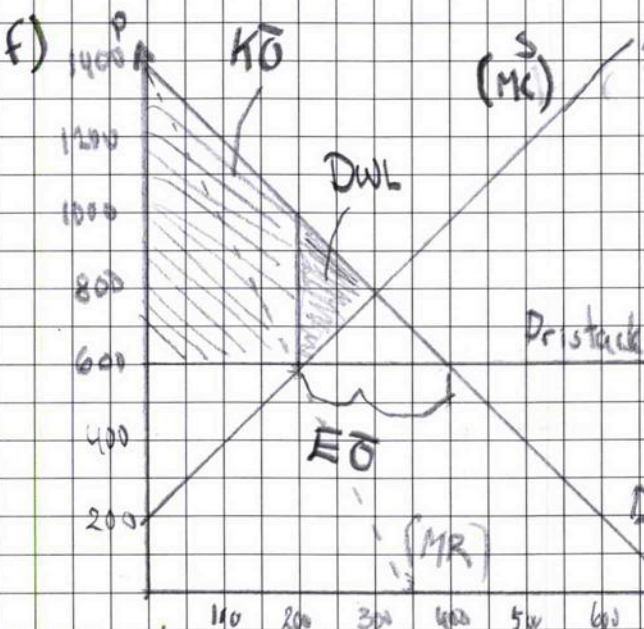
Skriv ej i detta område
 Leave this area blank



Prästaket bör ligga på jämviktspriset 800 där $MC = \text{Efterfråga}$, vilket innebär att utbudet är lika stort som efterfrågan. Prästaket "knäcker" på så sätt MR och ersätter denna, vilket gör att företaget nu producerar där $MC = \text{Prästak}$, och eftersom denna ligger vid jämvikten så producerar företaget den samhällsoptimala kvantiteten och priset vilket gör att DWL försvinner.

2

R



Även här producerar företaget till den kvantitet där $MC = \text{Prästak}$, vilket i detta fall är 200, vilket leder till ett efterfrågeöverskott på 200.

$$DWL = \frac{B \cdot H}{2}$$

$$= \frac{(1000 - 600) \cdot (300 - 200)}{2} =$$

$$DWL = 20\,000 \text{ kr.}$$

R

Universitetsstryckeriet



Ange anonymitetskod / Write your anonymity code
(Vid icke anonym tentamen ange kurskod + namn + personnummer)
(For non-anonymous exams write the course code + name + civic registration number)

NEGA01-0017-KDP

Löpande sidnr
Consecutive no:

5

Uppgift nr /
Question no: 1

Poäng / Points
awarded: 10

Lärarens
anteckning
Examiner's remarks:

forts 1 f)

Jämför man pristaket på 600 med
vinstmaximerande pris och kvantitet, så blir
DWL lika stor. Skillnaden i detta fall är
däremot att konsumentöverskottet blir större,
medan producentöverskottet är oförändrat.

Den totala välfärden har även minskat då
KÖ ökat mindre än PÖ minskat.

Jämför man istället med pristak på 800
så förekommer det inget DWL och välfärden
(PÖ + KÖ) är större. Det optimala är alltså
ett pristak på 800.

25

Bra!

Häftområde

Skriv ej i detta område
Leave this area blank



Ange anonymitetskod / Write your anonymity code
(Vid icke anonym tentamen ange kurskod + namn + personnummer)
(For non-anonymous exams write the course code + name + civic registration number)

NEGA01-0017-KDP

Löpande sidnr
Consecutive no:

6

Uppgift nr /
Question no: 2

Poäng / Points
awarded:

4,5

Lärarens
anteckning
Examiner's remarks:

2 a) En dominant strategi är den bästa strategin oberoende på vad den andra väljer.

Väljer företag B strategi Y så är det bäst för företag A att också välja strategi Y då $3200 > 3000$.

Väljer företag B strategi Z så är det bäst för företag A att välja strategi Y då $4000 > 2800$.

Oavsett vad företag B väljer så tjänar alltid företag A att välja strategi Y. Den dominanta strategin för företag A är då alltså strategi Y.

b) Väljer företag A strategi Y så är det bäst för företag B att välja strategi Y då $2800 > 2400$.

Väljer företag A strategi Z så är det bäst för företag B att välja strategi Z då $3000 > 2600$.

Företag B har därmed ingen dominant strategi då dennes val av strategi är beroende på vad företag A väljer.

Häftområde

Skriv ej i detta område
Leave this area blank



Ange anonymitetskod / Write your anonymity code
(Vid icke anonym tentamen ange kurskod + namn + personnummer)
(For non-anonymous exams write the course code + name + civic registration number)

NEGA01-0017-KDP

Löpande sidnr
Consecutive no:

7

Häftområde

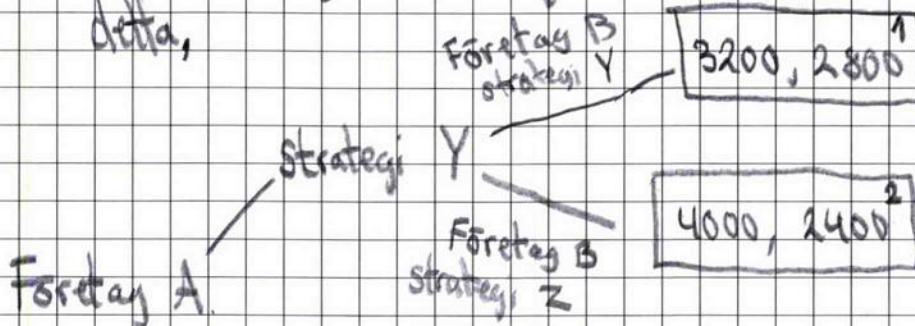
Skriv ej i detta område
Leave this area blank

Uppgift nr /
Question no: 2

Poäng / Points
awarded:

Lärarens
anteckning
Examiner's remarks:

c) Eftersom företag A har en dominant strategi i strategi Y så kan vi konstatera att företaget i fråga kommer att välja just detta,



← detta är ett sekventiellt val och är inte lika bra.

Genom att gå baklänges så kan företag B se att denne får högst vinst genom att också välja strategi Y då $2800 > 2400$.

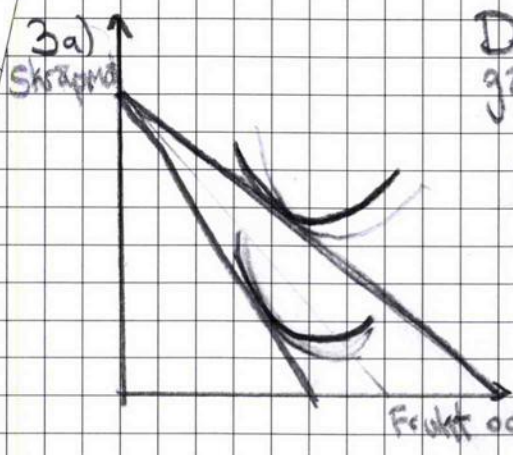
Svar: Båda företagen kommer att välja Strategi Y

d) Dessa situationer brukar uppstå inom oligopol.

Egenskaper för oligopol är:

- * Strategisk interaktion mellan företag
- * Höga etableringshinder
- * Heterogen eller differentierad produkt.

15



Den nya budgetlinjen gör att man kan köpa mer av x, men samma av y. I detta fall är frukt och grönt en nödvändighetsvara vilket menas att man köper samma mängd, oberoende av priset.

Den nya indifferenskurvan är på samma kvantitet av x, men högre på y.

Bra 2

b) MRS är ett mått som visar hur många av vara y man är redo att "offra" för att få en av vara x.

$$\frac{P_x}{P_y} = MRS \quad \frac{12}{6} = 2$$

Svar: Marias MRS vid denna nivå av konsumtion är 2, hon är alltså redo att "offra" 2st av vara y för att få en till x.

c) Substitutionseffekten är det som påverkar lutningen av budgetlinjen men eftersom relationen mellan dessa två är densamma ($24/12=2$) så blir denna likadan.

Inkomsteffekten påverkar interceptet av budgetlinjen men då även denna fördubbling av inkomst är densamma som fördubblingen av pris, så är relationen mellan dessa oförändrad.

Svar: I detta fall så arbetar substitutionseffekten och inkomsteffekten emot varandra, vilket gör att budgetlinjen blir likadan som tidigare och är därmed lika bra som förut.



Ange anonymitetskod / Write your anonymity code
(Vid icke anonym tentamen ange kurskod + namn + personnummer)
(For non-anonymous exams write the course code + name + civic registration number)

NEGA01-0017-KDP

Löpande sidnr
Consecutive no:

9

Uppgift nr /
Question no: 4

Poäng / Points
awarded:

5/5

Lärarens
anteckning
Examiner's remarks:

4a) När ett företag inom oligopol höjer sina priser, så blir konkurrenternas priser oförändrade.

När ett oligopolföretag däremot sänker priserna så följer alla efter.

Detta då oligopolföretag får som högst vinst när de säljer till ett lågt pris medan konkurrenterna säljer till ett högt, och får samtidigt en låg vinst om de har ett högre pris än konkurrenterna.

Detta innebär ur ett prisperspektiv att produkter på en oligopolmarknad nästan alltid blir billigare med tiden (om man bortser från eventuella tillägg av skatter).

b) Kompenserande löneskillnader innebär att det förekommer högre lön på arbeten som är farliga, tråkiga och sävillare, i syfte att människor ska vara intresserade av att jobba inom detta yrke. Kompenserande löneskillnader kan ofta förekomma på arbeten som kräver hög utbildning i syfte att människor ska vara intresserade av att genomgå en viss utbildning.

Häftområde

Skriv ej i detta område
Leave this area blank



c) Det går att beräkna efterfrågeelasticitet

$$E_d = \frac{\% \text{ förändring av efterfrågad kvantitet}}{\% \text{ förändring av pris}}$$

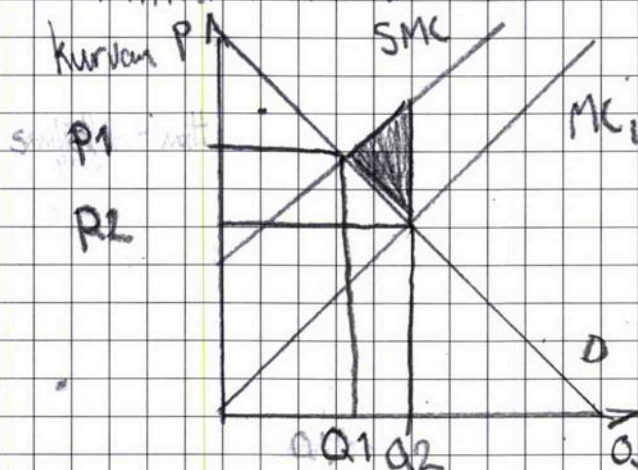
$$E_d = \frac{0,03}{-0,02} = 1,5$$

figuren?

Svar: $E_d = 1,5$

0,75

d) Samhällets marginalkostnad tar hänsyn till samtliga kostnader, alltså MC för industrin och MC för negativa externaliteter. Den samhällsekonomiskt optimala kvantiteten är därmed när SMC möter efterfråge-



2+

Genom att producera Q_2 via fullständig konkurrens, istället för vid Q_1 som tar hänsyn till samhällets MC, så skapas det en DWL motsvarande priset på den skada den negativa externaliteten orsakar per producerad enhet * differensen mellan Q_2 och Q_1 . I syfte att nå den samhällsekonomiskt optimala kvantiteten så är det lämpligt att införa en skatt för varje producerad enhet som motsvarar den kostnad externaliteten orsakar för samhället, vilket leder till att företagets MC ökar och ligger jämnt med SMC